

1/2012

## Nařízení

### města Pohořelice

#### kterým se vydává Tržní řád

Rada města Pohořelice se na své schůzi dne 26.září 2012 usnesla vydat na základě ust. § 18 zákona č. 455/1991 Sb., o živnostenském podnikání (živnostenský zákon), ve znění pozdějších předpisů, v souladu s ust. § 11 odst. 1 a § 102 odst. 2 písm. d) zákona 128/2000 Sb., o obcích (obecní zřízení), ve znění pozdějších předpisů, loto nařízení:

### Článek 1

#### Místa pro nabídku, prodej zboží a poskytování služeb

(1) Tržní řád je závazný pro celé území města bez ohledu na charakter prostranství a vlastnictví k němu.

(2) Na území města je možno mimo provozovnu k tomuto účelu určenou kolaudačním rozhodnutím podle zvláštního zákona<sup>1)</sup> nabízet a prodávat zboží a poskytovat služby na jednotlivých tržních místech (dále jen „místa pro nabídku, prodej zboží a poskytování služeb“) uvedených v příloze č. 1 tohoto nařízení, která je jeho nedílnou součástí.

(3) Příloha č. 1 specifikuje místa pro nabídku, prodej zboží a poskytování služeb zejména:

a) podle druhu nabízeného a prodávaného zboží nebo poskytované služby,

b) podle toho, zda jsou provozována celoročně nebo dočasně,

c) podle doby prodeje, kapacity, sortimentu.

(4) Tržní místa lze provozovat pouze na místech určených tímto nařízením a při splnění požadavků stanovených právními předpisy, včetně tohoto nařízení.

(5) Jiné druhy nabídky, prodeje zboží nebo poskytování služeb, uskutečňované mimo provozovnu určenou k tomuto účelu kolaudačním rozhodnutím podle stavebního zákona, než které jsou upraveny tímto nařízením, je možné uskutečňovat při splnění požadavků stanovených zvláštními právními předpisy<sup>2)</sup>.

(6) Nedotčena zůstávají zejména ustanovení zvláštních právních předpisů, dle nichž je možné uskutečňovat prodej pouze na základě správního aktu, zejména rozhodnutí správního orgánu 3).

### Článek 2

#### Vymezení základních pojmů

**Tržním místem** pro účely tohoto nařízení se rozumí místo pro nabídku, prodej zboží a poskytování služeb mimo provozovnu určenou k tomuto účelu kolaudačním rozhodnutím podle zvláštního zákona<sup>1)</sup>, které je uvedené v příloze č. 1 tohoto nařízení. Tržní místa se rozdělují podle toho, zda jsou provozována celoročně nebo dočasně, dále podle druhu nabízeného a prodávaného zboží nebo poskytované služby a podle doby prodeje, kapacity a

sortimentu.

**Jednotlivým prodejním místem** - vymezené místo, na kterém fyzická nebo právnická osoba nabízí, prodává zboží anebo poskytuje služby na prodejním stánku, pultu nebo jiném obdobném prodejním zařízení.

**Provozovatelem** fyzická nebo právnická osoba oprávněná k provozování tržního místa.

**Pochůzkovým prodejem** - nabídka, prodej zboží a poskytování služeb bez prodejního zařízení uskutečňovaný mimo provozovnu určenou k tomu kolaudačním rozhodnutím podle stavebního zákona, při němž je potenciální zákazník nabídky, prodeje nebo poskytnutí služby vyhledáván prodejcem z okruhu osob pohybujících se na veřejně přístupných místech<sup>4)</sup>. Za pochůzkový prodej se pokládá nabízení, prodej zboží a poskytování služby za účelem dosažení zisku s použitím přenosného nebo neseného zařízení (konstrukce, tyče, závěsný pult, ze zavazadel, tašek a podobných zařízení) nebo přímo z ruky. Není rozhodující, zda ten, kdo zboží a služby nabízí, prodává a poskytuje, se přemísťuje nebo postává na místě.

**Podomním prodejem** nabídka, prodej zboží a poskytování služeb bez prodejního zařízení mimo provozovnu určenou k tomu účelu kolaudačním rozhodnutím podle stavebního zákona, kdy je bez předchozí objednávky nabízeno, prodáváno zboží a poskytovány služby osobami uživatelům nacházejících se mimo veřejně přístupná místa, zejména v různých obytných prostorech, například domech, bytech, apod.

**Prodejcem** - je fyzická nebo právnická osoba, která uskutečňuje nabídku, prodej zboží nebo poskytuje služby na jednotlivém prodejním místě, svým jménem a na svůj účet nebo svým jménem na účet třetí osoby nebo jménem a na účet třetí osoby.

**Prodejním zařízením** - je jakékoliv zařízení sloužící k nabídce, prodeji zboží nebo poskytování služeb, jehož umístěním dochází k záboru veřejného prostranství, zejména stánek, prodejní stůl či pult, vozík, stojan, apod., dále také automobil, přívěs nebo jiné vozidlo sloužící k nabídce, prodeji zboží nebo poskytování služeb. Prodejním zařízením nejsou zavazadla, z nichž je prodáváno zboží při drobném prodeji, nádoby, či krabice sloužící k přepravě zboží, dále jím nejsou běžné reklamní tabule umístěné bez současného vystavení nabízeného zboží.

### Článek 3

#### **Stanovení kapacity a přiměřené vybavenosti míst pro nabídku, prodej zboží a poskytování služeb**

(1) Kapacita jednotlivých tržních míst pro nabídku, prodej zboží a poskytování služeb je stanovena v příloze č. 1 tohoto nařízení, a to vymezením prostoru v metrech čtverečních (upřesněno v mapovém zákresu v příloze č. 1).

(2) Místa pro nabídku, prodej zboží a poskytování služeb musí být vybavena:

- a) při prodeji oděvů odděleným prostorem a zrcadlem pro jejich vyzkoušení.
- b) při prodeji obuvi místem ke zkoušení obuvi vsedě a obouvátkem (lžíce na boty),
- c) vybavením potřebným k předvedení zboží na žádost spotřebitele, umožňuje-li to povaha zboží 5) (zejména při prodeji elektrospotřebičů a elektronického
- d) při prodeji potravin zařízeními požadovanými zvláštními předpisy<sup>6)</sup>,

e) takovým osvětlením, které umožní spotřebiteli prohlédnout si prodávané zboží či produkt poskytovaných služeb, přečíst návod ke spotřebě a označení prodejních zařízení a zařízení k poskytování služeb podle zvláštních předpisu<sup>7)</sup>.

(3) Nestanoví-li zvláštní předpis jinak, jednotlivé prodejní místo musí být prodejcem z nákupního prostoru viditelně označeno alespoň:

a) obchodní firmou, jménem a příjmením fyzické osoby nebo názvem právnické osoby-prodejce,

b) identifikačním číslem prodejce, bylo-li přiděleno,

c) údajem o sídle nebo místě podnikání prodejce, nemá-li prodejce sídle nebo místo podnikání, údajem o místě obdobjem.

d) jménem a příjmením osoby odpovědné za činnost na jednotlivém prodejním místě.

(4) Prodejní zařízení pojízdného prodeje musí být označeno údaji dle odst. 3 písm. a) - c).

#### **Článek 4**

##### **Doba nabídky, prodeje zboží a poskytování služeb na místech pro nabídku, prodej zboží a poskytování služeb**

Tržní místa mohou být provozována po celý rok nebo pouze v určitém období roku s přihlédnutím k sortimentu nabízeného, prodávaného zboží a poskytovaných služeb a poptávky po nich. Doba nabídky, prodeje zboží a poskytování služeb na tržních místech je od 8.00 hodin do 18.00 hodin, pokud v příloze č. 1 tohoto nařízení není pro jednotlivá tržní místa stanoveno jinak. Do této doby se započítá i doba úklidu.

#### **Článek 5**

##### **Pravidla pro udržování čistoty a bezpečnosti míst pro nabídku, prodej zboží a poskytování služeb**

Provozovatelé, prodejci zboží a poskytovatelé služeb na místech pro nabídku, prodej zboží a poskytování služeb jsou povinni:

(1) dodržovat všechna ustanovení daná obecně závaznými právními předpisy, obecně závaznými vyhláškami a nařízeními města, zejména tržním řádem tak, aby vyhověli zejména hygienickým a zdravotním požadavkům daného prodeje zboží nebo poskytování služeb,

(2) zabezpečovat čistotu prodejních míst, po skončení doby prodeje je zanechat čisté a uklizené,

(3) k nabídce zboží, jeho prodeji a poskytování služeb užívat jen místa k tomu určená, není přípustné cokoli odkládat mimo vymezené jednotlivé prodejní místo, ani přes plochy veřejné zeleně navážet zboží, všechny odpadky jsou prodejci povinni ukládat do odpadových nádob,

(4) v zimních měsících vlastními silami anebo vlastním nákladem udržovat celou plochu místa pro nabídku, prodej zboží a poskytování služeb schůdnou tak, aby nevzniklo nebezpečí úrazu,

(5) při zásobování respektovat časové nebo prostorové vymezení vjezdu zásobovacích motorových vozidel tak, aby to žádným způsobem neomezilo bezpečnost a plynulost silničního provozu a bezpečnost prodávajících i kupujících,

(6) udržovat volné komunikace, průchody a únikové cesty a při zásobování a manipulaci se zbožím musí dbát zvýšené opatrnosti.

## **Článek 6**

### **Pravidla k zajištění řádného provozu míst pro nabídku, prodej zboží a poskytování služeb**

Provozovatel míst pro nabídku, prodej zboží a poskytování služeb je povinen:

- a) prodejní místa provozovat v souladu s tímto tržním řádem,
- b) vést řádnou evidenci prodejců zboží a poskytovatelů služeb včetně údaje o druhu jimi prodáváného zboží či poskytované služby,
- c) zajistil, aby zde nebyl realizován prodej mimo jednotlivé prodejní místo
- d) hlásit bezprostředně porušení tohoto nařízení města při prodeji zboží nebo poskytování služeb prodejcem oprávněným úředním osobám nebo strážníkům městské policie.

## **Článek 7**

### **Zakázané druhy prodeje zboží a poskytovaných služeb**

- (1) Pochůzkový prodej se na území města Pohořelice zakazuje.
- (2) Podomní prodej se na území města Pohořelice zakazuje.
- (3) Nedotčeny zůstávají zákazy nebo omezení sortimentu dle zvláštních předpisů<sup>8)</sup>.

## **Článek 8**

### **Kontrola**

(1) Kontrola nad dodržováním povinností stanovených tímto nařízením je prováděna podle zvláštních předpisů<sup>9)</sup>.

## **Článek 9**

### **Sankční ustanovení**

(1) Porušení povinností stanovených tímto nařízením se postihuje podle zvláštních předpisů<sup>10)</sup>.

## **Článek 10**

## **Závěrečná ustanovení**

(1) Práva a povinnosti prodejců zboží, poskytovatelů služeb a provozovatelů stanovená zvláštními právními předpisy nejsou tímto nařízením dotčena.

(2) Toto nařízení nabývá účinnosti patnáctým dnem následujícím po dni jeho vyhlášení.

Ing. Josef Svoboda, v.r.

starosta města

otisk  
razítka  
města

Bc. Miroslav Novák, DiS., v.r.

místostarosta města

Vyvěšeno: 10.10.2012

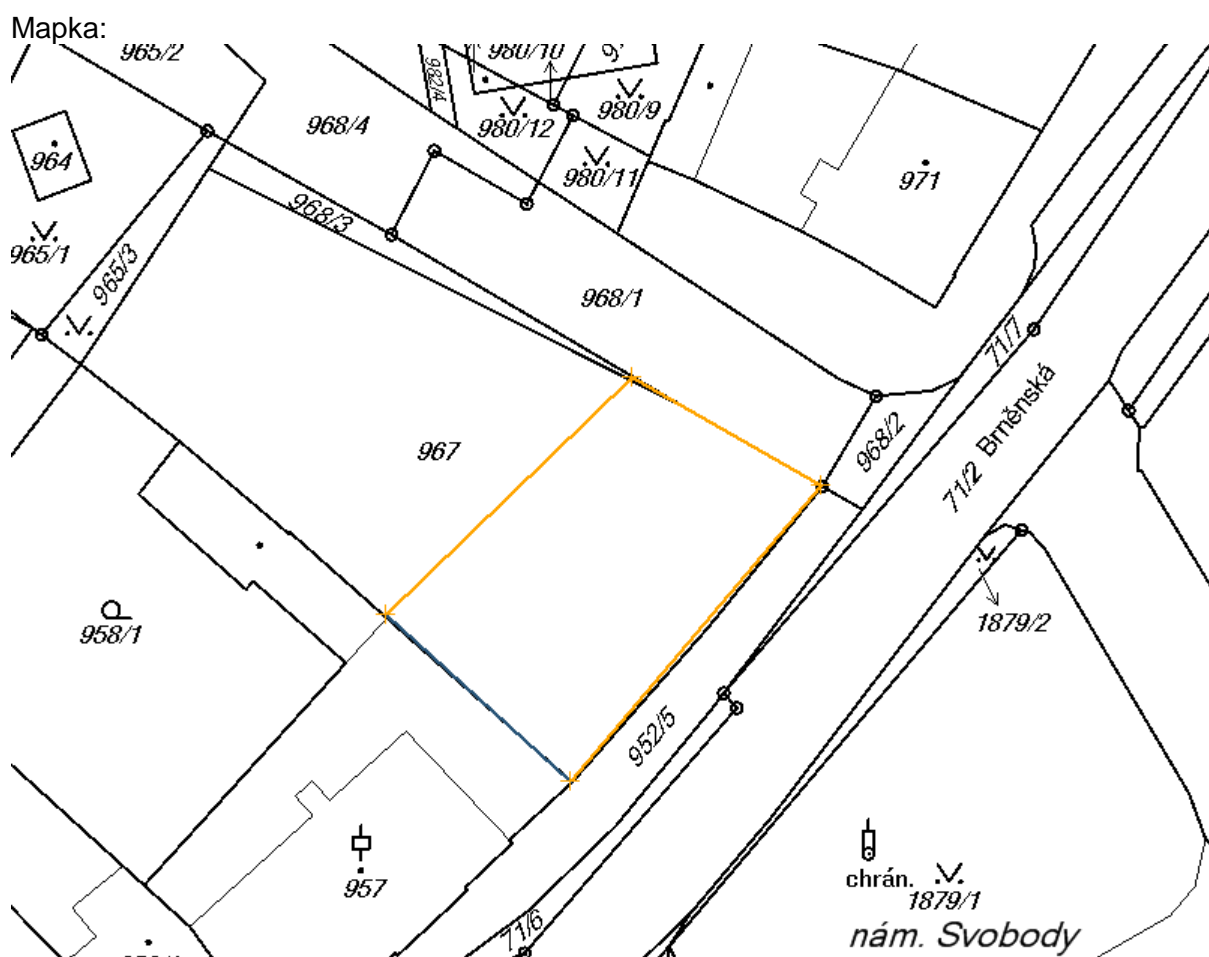
Sejmuto: 26.10.2012

## Příloha č.1

### Seznam tržních míst

#### 1. Pohořelice - plocha na části parc. č. 967 - prostranství vedle farního úřadu na nám. Svobody

Kapacita tržního místa v m<sup>2</sup> - viz., mapka: 640 m<sup>2</sup>



Provozovatel: město Pohořelice

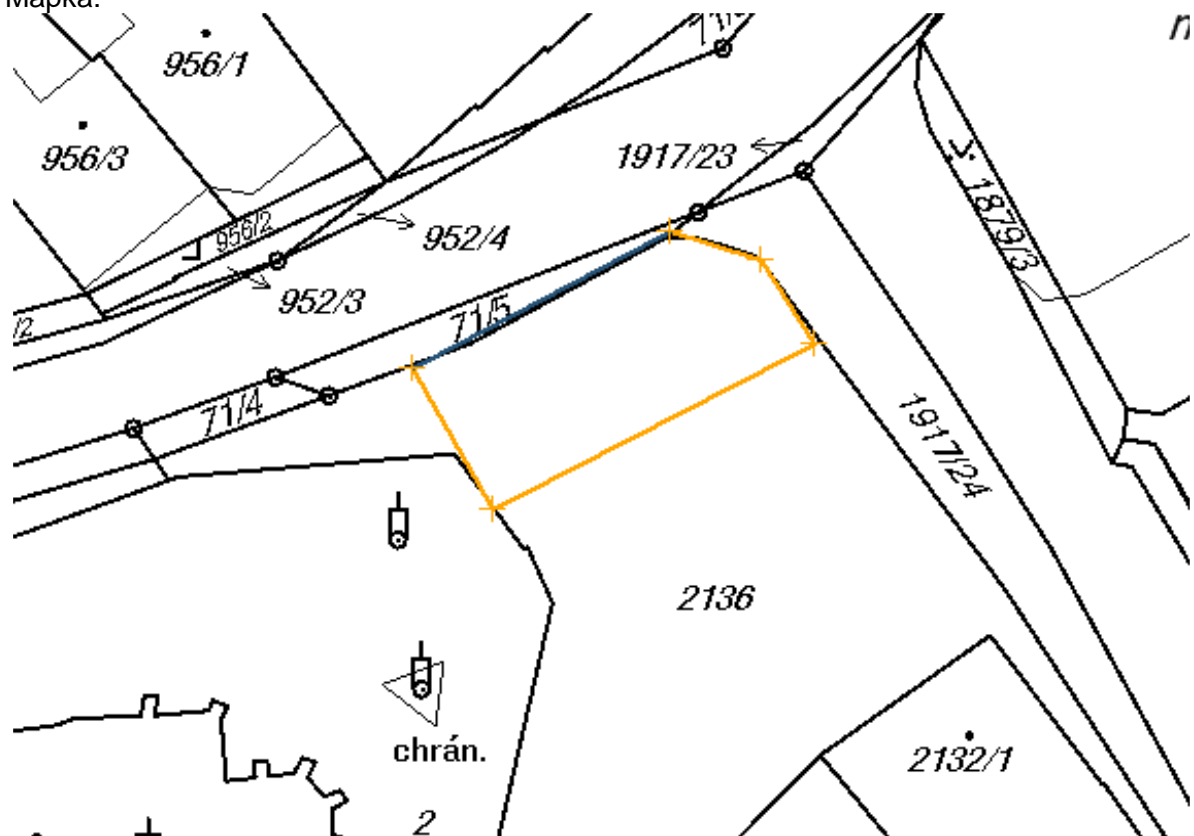
Doba prodeje: celoročně, 8.00 - 18.00 hod

Sortiment: prodej potravinářského a nepotravinářského zboží, výpěstky ze zahrádky

## 2. Pohořelice - plocha na části parc. č. 2136, část parkoviště na náměstí Svobody

Kapacita tržního místa v m<sup>2</sup> - viz. mapka: 270 m<sup>2</sup>

Mapka:



Provozovatel: Město Pohořelice

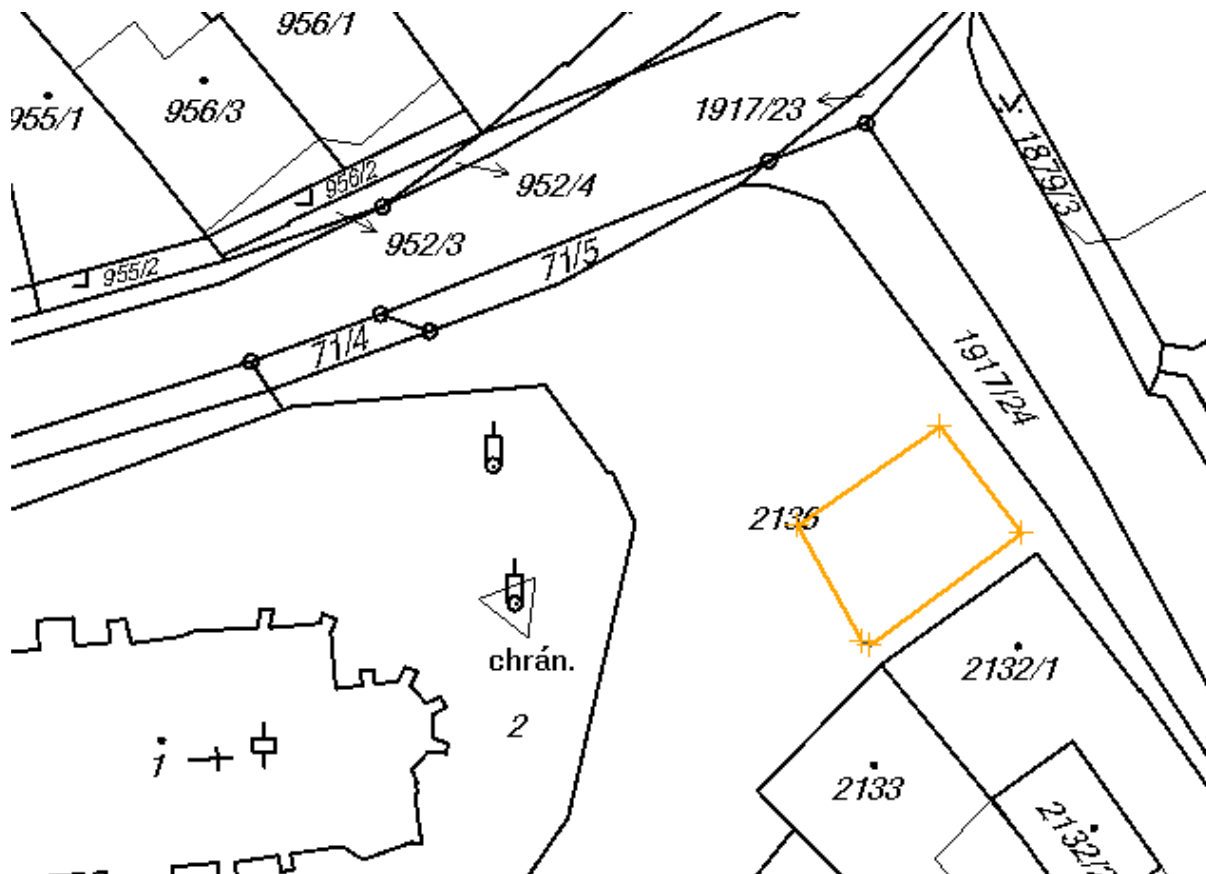
Doba prodeje: celoročně, 8.00- 18.00 hod

Sortiment: prodej potravinářského a nepotravinářského zboží, výpěstky ze zahrádky

### 3. Pohořelice - plocha na části parc. č. 2136, část parkoviště na náměstí Svobody

Kapacita tržního místa v m<sup>2</sup> - viz. mapka: 200 m<sup>2</sup>

Mapka:



Provozovatel: Město Pohořelice

Doba prodeje: prosinec, 8.00- 18.00 hod

Sortiment: prodej potravinářského a nepotravinářského zboží, prodej kaprů, prodej jmelí







## 6. Pohořelice - plocha na parc. č. 290/1, 290/7 - prostranství u sportovní haly a část ulice Dlouhá

Kapacita tržního místa v m<sup>2</sup> - viz. mapa: 2720 m<sup>2</sup>

Mapka:



Provozovatel: Město Pohořelice

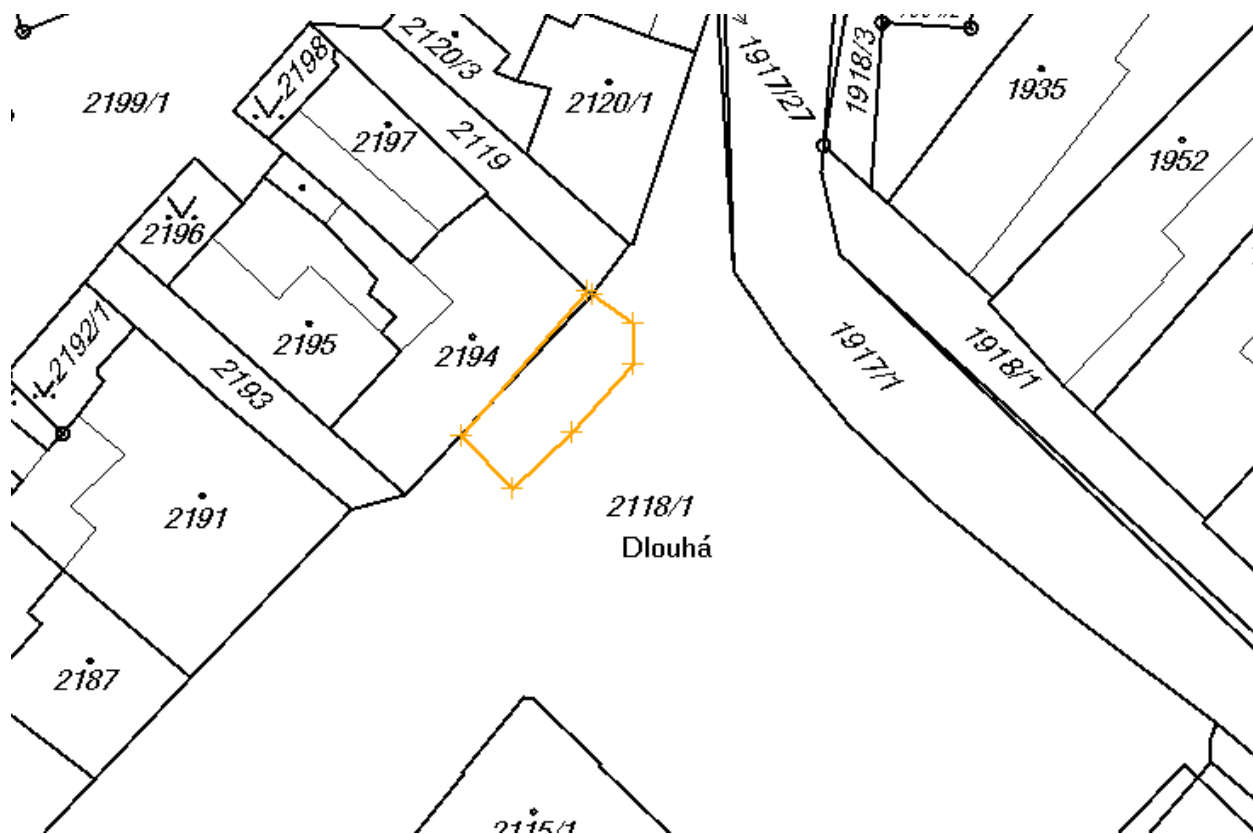
Doba prodeje: slavnosti města 12.00 - 24.00 hod

Sortiment: prodej potravinářského a nepotravinářského zboží

## 7. Pohořelice - plocha na části parc. č. 2118/1, část plochy před domem č.p. 414

Kapacita tržního místa v m<sup>2</sup> - viz. mapka: 90 m<sup>2</sup>

Mapka:



Provozovatel: Město Pohořelice

Doba prodeje: měsíc prosinec, 8.00- 18.00 hod

Sortiment: prodej potravinářského a nepotravinářského zboží, prodej kaprů, prodej jmelí

**8. Pohořelice - plocha na části parc. č. 2136, 2158/1, 1879/1, 1880 prostranství na ul. Kostelní a nám. Svobody**

Kapacita tržního místa v m<sup>2</sup> - viz. mapka: 2.200 m<sup>2</sup>

Mapka:



Provozovatel: Město Pohořelice

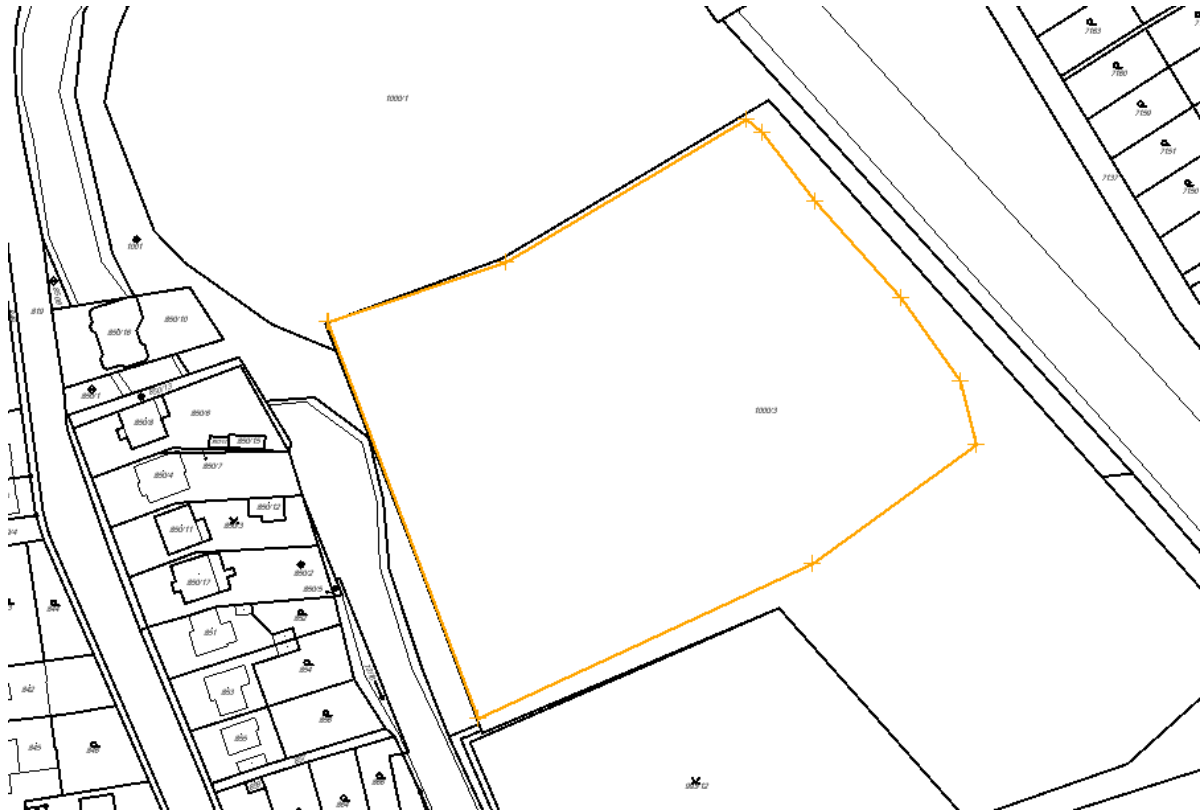
Doba prodeje: měsíc prosinec – Vánoční trhy, 08.00- 20.00 hod

Sortiment: prodej potravinářského a nepotravinářského zboží

## 9. Pohořelice - plocha na parc. č. 993/1, plocha bývalého vojenského hřiště na ul. Tyršova

Kapacita tržního místa v m<sup>2</sup> - viz. mapka: 19.800 m<sup>2</sup>

Mapka:



Provozovatel: Město Pohořelice

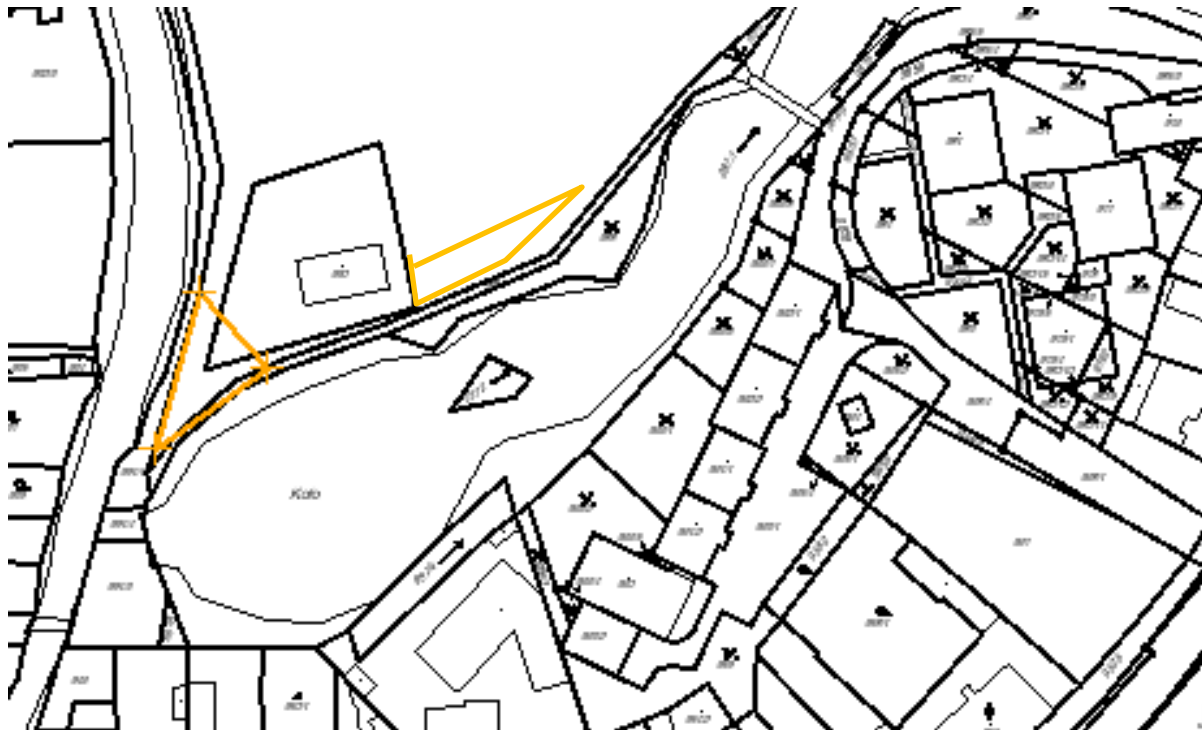
Doba prodeje: celoročně, 8.00 - 18.00 hod

Sortiment: prostranství pro umístění cirkusu a prodej spojený s uvedenou činností  
prodej a nabídka služeb z reklamního automobilu, prodej potravinářského a nepotravinářského zboží

## 10. Pohořelice - plocha na pare, č. 251/2 - prostranství na ul.

Kapacita tržního místa v m<sup>2</sup> - viz, mapka: 600 m<sup>2</sup>

Mapka:



Obrázek 394122f.pcx

Provozovatel: Město Pohořelice

Doba prodeje: v době rybářských závodů, 8.00 - 22.00 hod

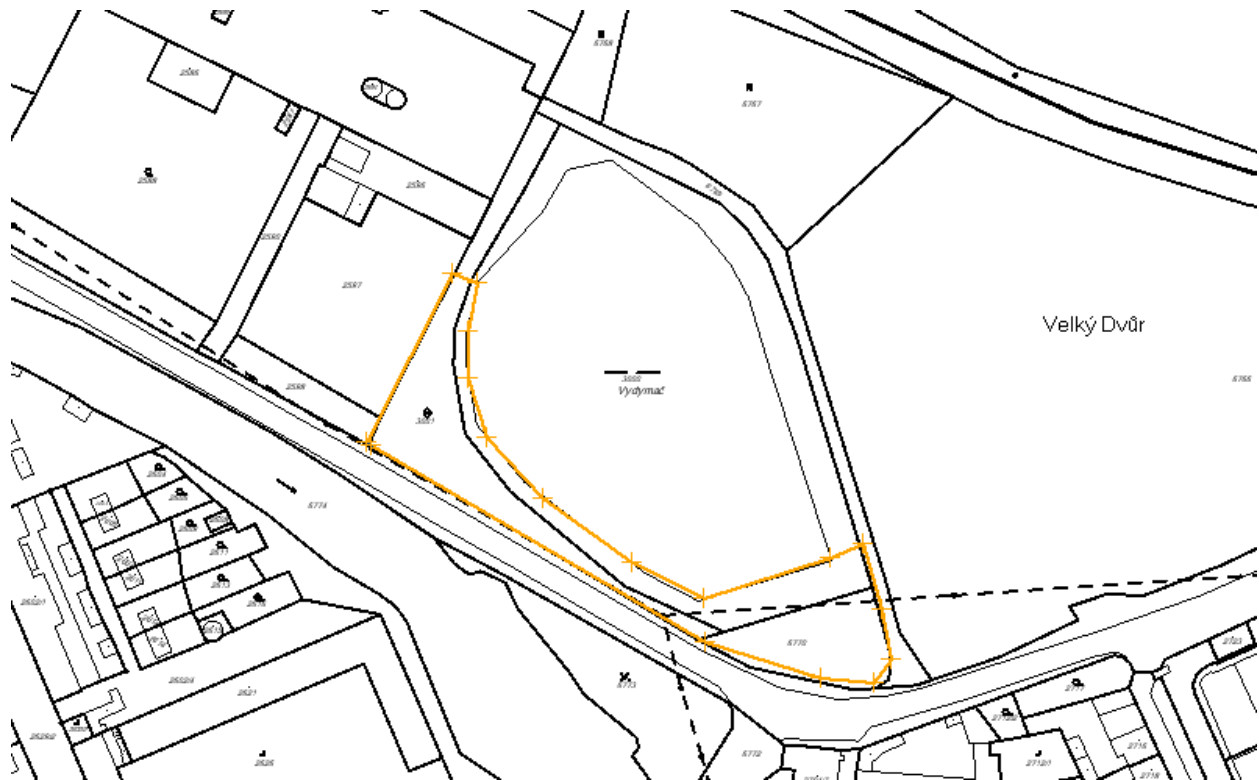
Sortiment: prodej potravinářského a nepotravinářského zboží



**11. Pohořelice, Velký Dvůr, plocha na parc. č. 3001, 6770,**

Kapacita tržního místa v m<sup>2</sup> - viz. mapka: 3.325 m<sup>2</sup>

Mapka:



Provozovatel: Rybníkářství Pohořelice, a.s.

Doba prodeje: v době rybářských závodů, 8.00 - 22.00 hod

Sortiment: prodej potravinářského a nepotravinářského zboží



**12. Pohořelice, Velký Dvůr, plocha na parc. č. 2686, 2687, 2688, části p.č. 2689, 2617, 2627,2628, 2685/1.**

Kapacita tržního místa v m<sup>2</sup> - viz. mapa: 10.100 m<sup>2</sup>

Mapka:



Provozovatel: Město Pohořelice

Doba prodeje: v době konání tanečních zábav a hodů, 8.00 - 24.00 hod

Sortiment: prodej potravinářského a nepotravinářského zboží

**13. Pohořelice, Nová Ves, plocha na části parc. č. 362/3 a 362/4, u prodejny Jednota Coop**

Kapacita tržního místa v m<sup>2</sup> - viz. mapka: 250 m<sup>2</sup>

Mapka:



Provozovatel: Město Pohořelice

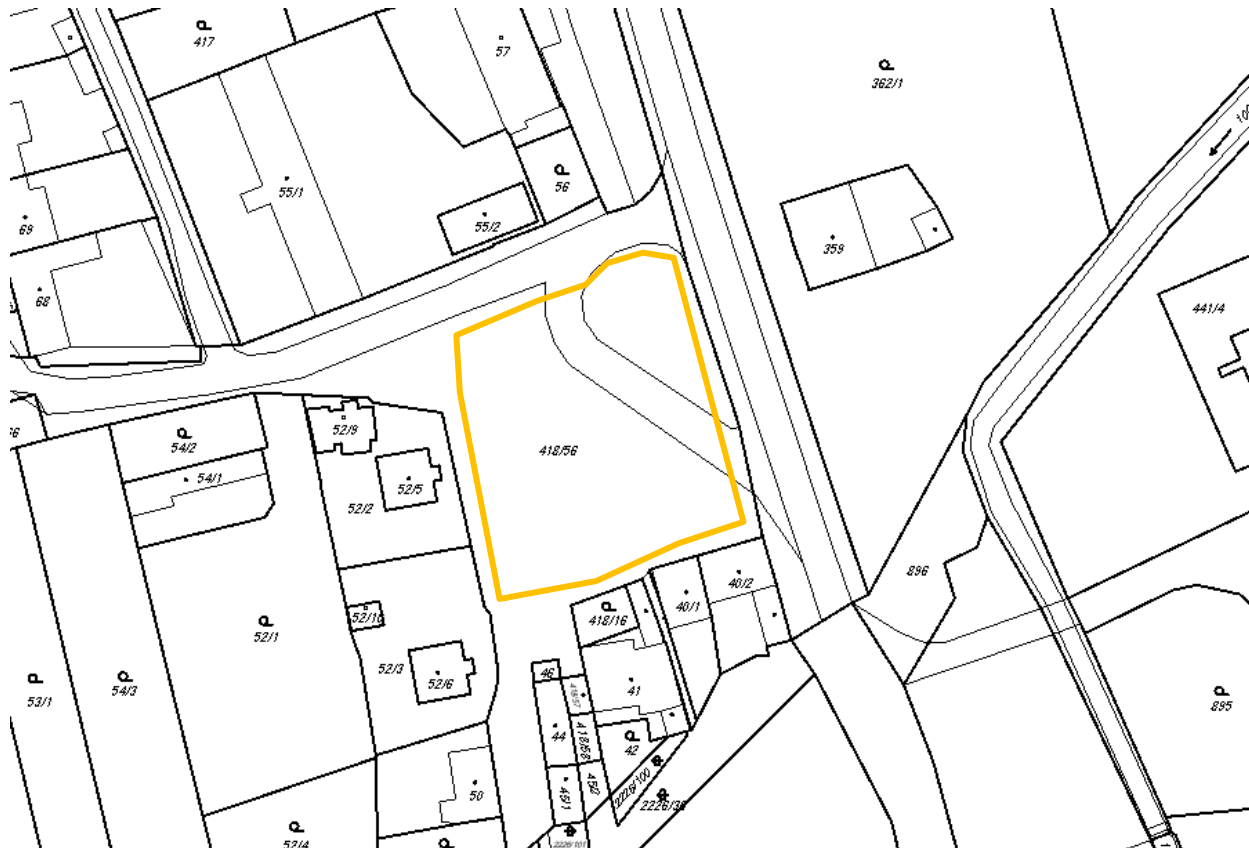
Doba prodeje: celoročně, 8.00 - 18.00 hod

Sortiment: prodej potravinářského a nepotravinářského zboží

#### 14. Pohořelice, Nová Ves, plocha na části parc. č. 418/56

Kapacita tržního místa v m<sup>2</sup> - viz. mapka: 2.250 m<sup>2</sup>

Mapka:



Provozovatel: Město Pohořelice

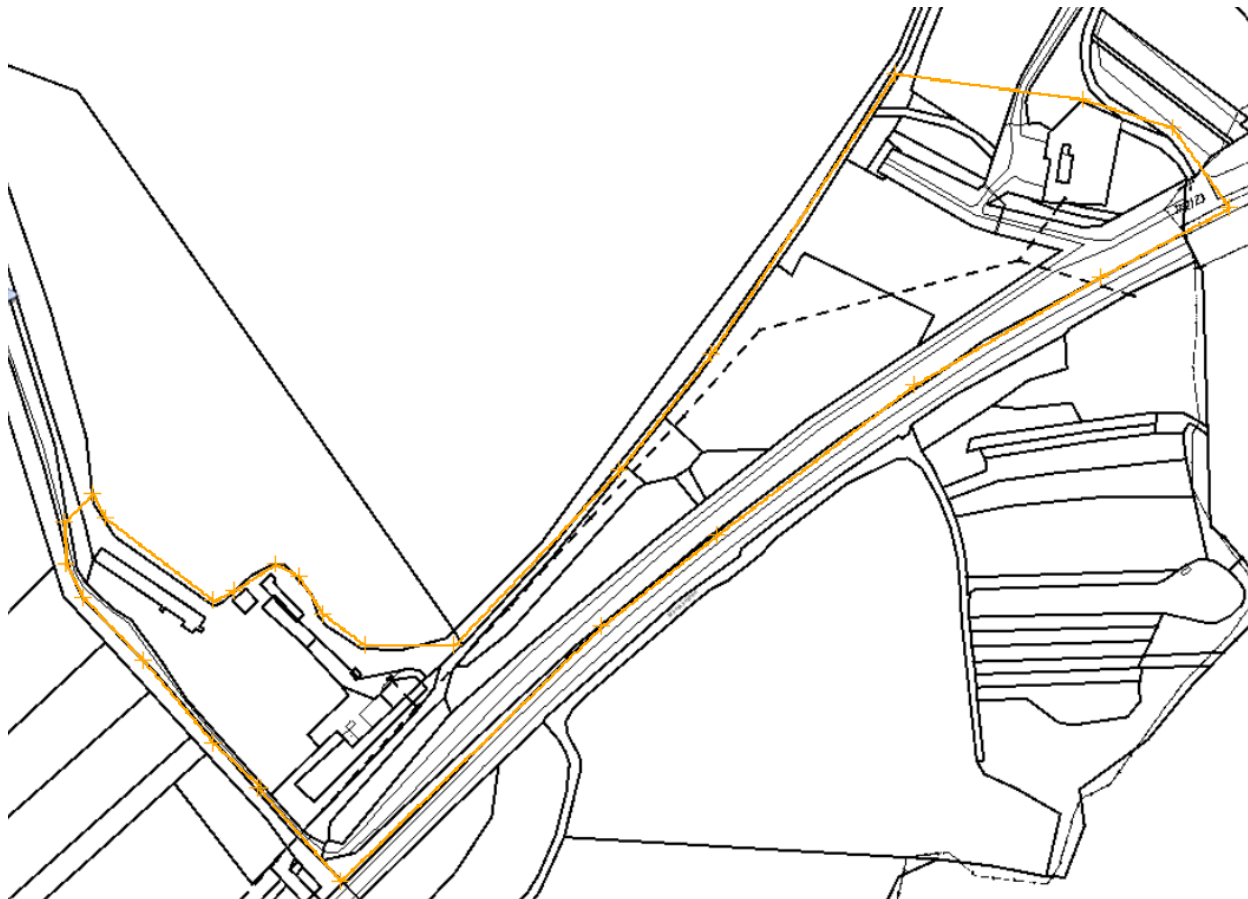
Doba prodeje: v době konání tanečních zábav a hodů, 8.00 - 24.00 hod

Sortiment: prodej potravinářského a nepotravinářského zboží

## 15. Pohořelice, u rybníka Vrkoč

Kapacita tržního místa v m<sup>2</sup> - viz. mapka:28.000 m<sup>2</sup>

Mapka:



Provozovatel: Rybníkářství Pohořelice

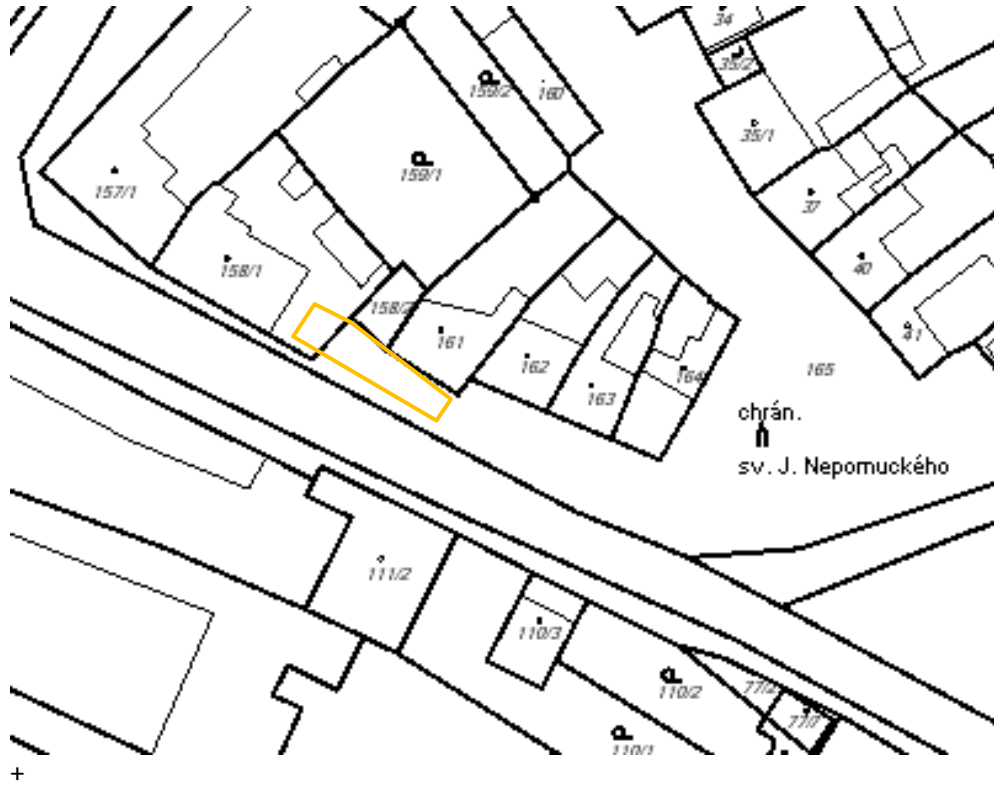
Doba prodeje: v době tradičního výlovu rybníka Vrkoč, 8.00 - 24.00 hod

Sortiment: prodej potravinářského a nepotravinářského zboží

**16. Pohořelice, Smolín, plocha na části parc. č. 158/1, 165, před prodejnou paní Götzové**

Kapacita tržního místa v m<sup>2</sup> - viz. mapka: 60 m<sup>2</sup>

Mapka:



Provozovatel: Město Pohořelice

Doba prodeje: celoročně, 8.00 - 18.00 hod

Sortiment: prodej potravinářského a nepotravinářského zboží

## 17. Pohořelice, Smolín, plocha na části parc. č. 151/3, 151/1, před pohostinstvím

Kapacita tržního místa v m<sup>2</sup> - viz. mapka: 450 m<sup>2</sup>

Mapka:



Provozovatel: Město Pohořelice

Doba prodeje: v době konání kulturních akcí ve Smolíně, 8.00 - 12.00 hod

Sortiment: prodej potravinářského a nepotravinářského zboží

- 
- 1) zákon č. 183/2006 Sb., o územním plánování a stavebním řádu (stavební zákon), ve znění pozdějších předpisů
  - 2) např. § 17 odst. 10 zákona č. 455/1991 Sb., o živnostenském podnikání (živnostenský zákon), ve znění pozdějších předpisů
  - 3) např. § 25 zákona č. 13/1997 Sb., o pozemních komunikacích, ve znění pozdějších předpisů
  - 4) veřejně přístupná místa jsou veřejná prostranství (§ 34 zákona č. 128/2000 Sb., o obcích (obecní zřízení), ve znění pozdějších předpisů) a další místa veřejně přístupná i s omezením
  - 5) § 15 zákona č. 634/1992 Sb., o ochraně spotřebitele, ve znění pozdějších předpisů
  - 6) např. vyhláška č. 137/2004 Sb., o hygienických požadavcích na stravovací služby a o zásadách osobní a provozní hygieny při činnostech epidemiologicky závažných, ve znění vyhlášky č. 602/2006 Sb., zákon č. 110/1997 Sb., o potravinách a tabákových výrobcích a o změně a doplnění některých souvisejících zákonů, ve znění pozdějších předpisů a prováděcí vyhlášky k tomuto zákonu
  - 7) § 17 odst. 10 zákona č. 455/1991 Sb., o živnostenském podnikání (živnostenský zákon), ve znění pozdějších předpisů
  - 8) např. vyhláška č. 174/1992 Sb., o pyrotechnických výrobcích a zacházení s nimi, vyhláška č. 99/1995 Sb., o skladování výbušnin, ve znění pozdějších předpisů, § 25 zákona č. 166/1999 Sb., o veterinární péči a o změně některých souvisejících zákonů (veterinární zákon), ve znění pozdějších předpisů, vyhláška č. 289/2007 Sb., o veterinárních a hygienických požadavcích na živočišné produkty, které nejsou upraveny přímo použitelnými předpisy Evropských společenství, ve znění pozdějších předpisů, zákon č. 258/2000 Sb., o ochraně veřejného zdraví a o změně některých souvisejících zákonů, ve znění pozdějších předpisů
  - 9) např. zákon č. 553/1991 Sb., o obecní policii, ve znění pozdějších předpisů, zákon č. 455/1991 Sb., o živnostenském podnikání (živnostenský zákon), ve znění pozdějších předpisů, zákon č. 552/1991 Sb., o státní kontrole, ve znění pozdějších předpisů, a jiné
  - 10) např. zákon č. 128/2000 Sb., o obcích (obecní zřízení), ve znění pozdějších předpisů, zákon č. 200/1990 Sb., o přestupcích, ve znění pozdějších předpisů, a jiné